

AMASSA

Ensemble



BULLETIN MUNICIPAL DE REBENACQ

Tél : 05 59 05 54 63

mairie@rebenacq.com

www.rebenacq.com

OCTOBRE 2010

Commande groupée de fioul en octobre

Une commande groupée de fioul va être effectuée à partir de **début octobre**. Si vous êtes intéressés, merci de vous inscrire au secrétariat de Mairie ou par téléphone au 05.59.05.55.43, de préférence avant le 8 octobre 2010.

Tout au long de l'hiver et selon vos demandes, nous envisagerons bien évidemment d'autres commandes.

Télévision Numérique Terrestre (TNT)

Les dernières nouvelles qui nous ont été communiquées indiquent qu'il n'est actuellement pas prévu que le réémetteur de Montouliou passe au numérique fin mars, après la cessation d'émission de la télévision traditionnelle.

Si ce choix se confirme, les personnes souhaitant recevoir la TNT devront s'équiper d'une antenne satellite. Une aide de 250€ est prévue à cet effet.

La mairie envisage une intervention par le biais de la CCVO pour tenter de faire évoluer cette position de principe.

Toutes les personnes qui reçoivent actuellement la TV via une antenne râteau dirigée vers ce réémetteur de Montouliou sont invitées à se signaler au secrétariat de Mairie.

SOIREE CHATAIGNES le samedi 23 Octobre

La Mairie de Rébenacq organise une soirée "châtaignes - bourret" le samedi 23 octobre 2010 à 20 h 30 à la Salle Palisses.

Cette soirée est ouverte à tous les habitants du village. Elle sera l'occasion de vous présenter les différentes associations du village, ainsi que de faire connaissance avec les nouveaux rébenacquois.

La soirée est conviviale, elle sera animée par le groupe des Danseurs de Castetnau-Camblon, nous pourrons entonner quelques airs avec eux. Ambiance assurée.

Nous vous y attendons nombreux, pour commencer ensemble et dans la bonne humeur cette nouvelle année scolaire.



Le groupe a dix ans d'existence. Il s'est créé pour interpréter des danses béarnaises dans une fête locale, mais a depuis lors élargi son répertoire à des danses folkloriques de différentes régions de France, des Baléares, ou du Pays Basque espagnol. Notre photo le montre à Navarrenx.

LES MOULINS EN BEARN, le vendredi 29 octobre

Qui n'est pas sensible à la poésie des moulins, de l'eau détournée dans le bief, de la roue qui tourne ... ?

Pour nous faire découvrir les moulins à eau d'autrefois en Béarn, et sous l'égide du Foyer Rural, Maïween Houzay, employée par l'Association des Amis des moulins, donnera une conférence-diaporama :

le vendredi 29 octobre à 20 h 30 à la salle de la mairie (entrée libre)

Grâce à ses recherches, ses photos très nombreuses prises sur les sites où les propriétaires l'ont accueillie, elle nous invite à une balade parmi ces petits joyaux : ils se trouvent parfois en bord de route, mais d'autres fois se cachent derrière un mur ou au creux d'un val.

Même s'il est parfois difficile de sortir de son chez soi quand les jours raccourcissent, que l'air devient plus vif, n'hésitez pas à venir nombreux à cette soirée balade au fil de l'eau... Un verre de l'amitié la clôturera.

La place de la Bielle et la mairie bientôt rénovées.

Le Conseil municipal a exposé le 10 septembre à la population l'avancement des projets de rénovation. Tous les rébénacquois étaient invités à cette soirée, salle de la Mairie (cf précédent Amassa), une trentaine de personnes ont assisté à cette réunion de présentation et de discussion. Rappelons que la rénovation des places était au programme de ce mandat.

La place de la Bielle

Le dossier de la place de la Bielle, cœur de la bastide, est actuellement le plus avancé. Raymond Perrin, architecte du cabinet Acanthe chargé de l'étude, a présenté le projet qui a reçu l'aval de l'architecte des Bâtiments de France.

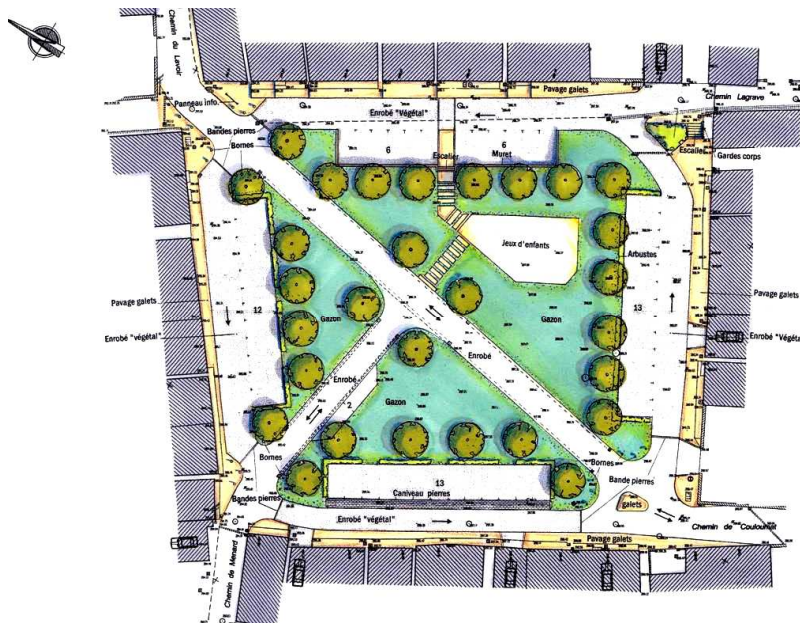
Ce projet ne prévoit pas de modification majeure dans l'utilisation globale de la place, par respect du patrimoine et des habitudes prises : la traversée diagonale sera maintenue. Toutefois, un tracé différent de la voirie et un sens unique autour de la place permettront de ralentir les voitures, donc d'améliorer la sécurité.

Une cinquantaine de places de stationnement seront bien délimitées.

→ Les travaux nécessitent un changement préalable des conduites d'eau potable très anciennes, elles sont actuellement en fonte grise, cassante et peuvent céder lors des travaux. En outre, la commune ne veut pas prendre le risque d'avoir à casser les revêtements dans quelques années, pour n'avoir pas pris au moment voulu les précautions nécessaires.

→ L'enfouissement des réseaux électrique et téléphonique ne pourra pas être effectué cette fois, mais des fourreaux seront mis en place en attente.

→ Pour contenir le budget dans une enveloppe admissible par la commune, le choix des matériaux a été fait avec soin. En particulier, les pavés seront en pierre reconstituée et d'enrobé végétal, admis par l'architecte des Bâtiments de France, tant leur aspect est proche de ceux en pierre tout en étant beaucoup moins chers.



Ce programme nécessite l'abattage des platanes. Ils datent de près d'un siècle - vous avez pu noter que l'un d'eux est tombé depuis la réunion. Ils seront remplacés par des espèces locales dont les racines seront moins "traçantes", c'est-à-dire qu'elles risqueront moins d'endommager les réseaux et canalisations enfouies.

Ce fut quasiment la seule critique formulée, certains regrettant seulement le symbolisme des platanes, habituels sur les places. L'architecte a expliqué que cette dernière espèce s'est répandue pour cet usage parce que sa production par les pépiniéristes était alors aisée ; or de nos jours, il est facile de se procurer d'autres essences, dont les inconvénients sont moindres. Les espèces retenues sont habituelles dans notre région (poiriers, buis, ormes) et ont été choisies pour leur effet esthétique.

Certains travaux préliminaires commenceront vers le 15 octobre.

Ceux qui souhaitent récupérer du bois sont invités à se faire connaître au secrétariat de Mairie.

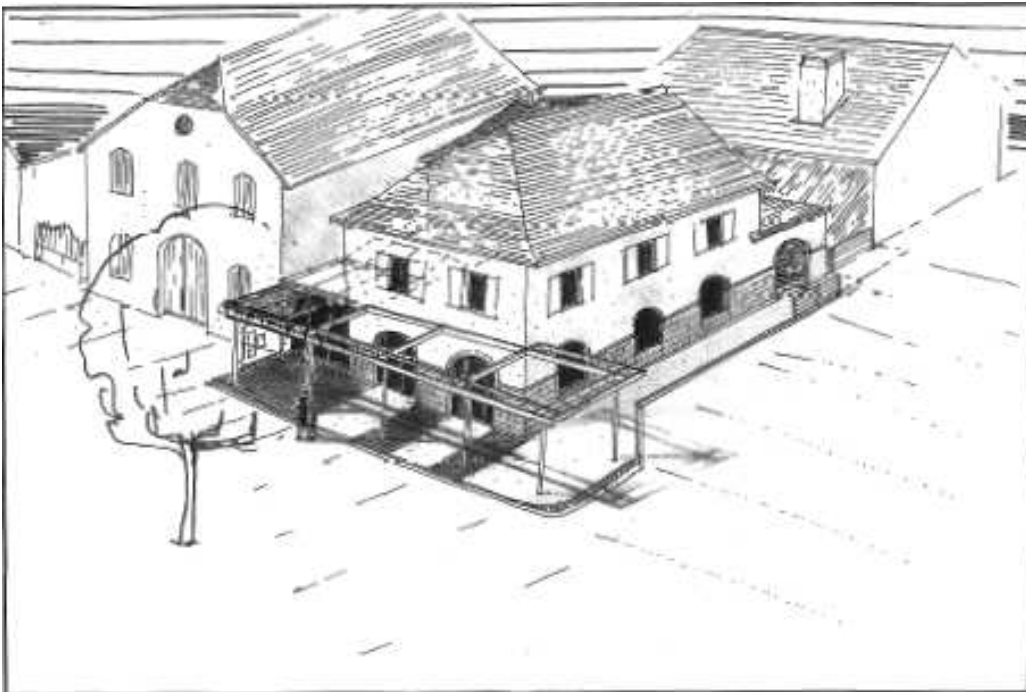
LES PROJETS DU CONSEIL (SUITE)

Le secrétariat de mairie

Le dossier est traité par le PACT du Béarn et a été présenté par Frédéric Abbadie, architecte responsable du projet.

Le secrétariat de mairie actuel est étroit, bruyant en cas de pluie, humide et froid l'hiver, chaud en été. Cette situation crée un inconfort pour nos dévouées secrétaires, elle est aussi néfaste pour une bonne conservation des archives. Pour le public, les locaux actuels ne n'offrent pas d'espace d'accueil, seuls les locaux de l'étage permettent une écoute dans un bureau, mais leur accès n'est pas aisé du fait d'un escalier étroit et ils ne répondent pas aux normes actuelles.

Un réaménagement complet du rez-de-chaussée de la mairie est donc prévu. Plusieurs projets ont été étudiés et comparés attentivement par le Conseil. Celui retenu gardera la grande salle actuelle, nécessaire pour les cérémonies (mariages, fêtes publiques...). En sacrifiant l'actuelle petite cour, le projet prévoit davantage de place pour le secrétariat et les archives. Les espaces de service (WC, kitchenette) seront rénovés et mis aux normes, avec notamment un accès pour les handicapés.



Le toit et l'allure du bâtiment secrétariat seront traités de façon moderne. En accord avec l'architecte des Bâtiments de France, un mini-parvis permettra de relier fonctionnellement et visuellement la partie ancienne du bâtiment et la partie réaménagée.

Les appels d'offres seront lancés en octobre.

Ces projets ont été écoutés attentivement par les participants. La municipalité est bien sûr consciente qu'avancer dans un projet nécessite des choix dans un cadre budgétaire qui n'est pas extensible. Du moins a-t-elle essayé de trouver les compromis les plus judicieux.

Au Conseil du 1er octobre :

Il est rappelé aux propriétaires leur **obligation d'entretenir les haies bordières** de leur propriété,
... et cela va sans dire mais encore mieux en le disant, de ne pas laisser les branchages et feuilles sur la voie publique, ce ramassage leur incombe également.
Merci d'avance.

FOYER RURAL : Ouverture de la Bibliothèque

Le service de bibliothèque du Foyer Rural reprend ses activités de prêt qui s'adressent à tous les lecteurs de Rébénacq et d'ailleurs.

Les permanences se tiennent :

le premier vendredi de chaque mois, de 15 h à 17 h,
à la salle de la Haute Bielle, chemin de Couloumat.

Les dates sont les suivantes :

8 octobre, 5 novembre, 3 décembre, 7 janvier, 4 février, 4 mars, 1er avril, 6 mai et 3 juin.

Vous serez reçus par Nicole, Denise, Michèle, Marie-Christine, Christiane ou Gérard.

Si vous ne pouvez pas vous déplacer à ces heures-là, vous pouvez téléphoner au 05.59.05.50.74 ou au 05.59.05.53.62 , on s'arrangera pour ouvrir la bibliothèque à un autre moment.

Bonne lecture.

RAPPEL : Livre "Les bastides des Pyrénées-Atlantiques, hier et aujourd'hui"

Certains d'entre vous ont peut-être laissé passer le temps, la limite de souscription étant en novembre. Mais l'échéance approche... Si donc vous souhaitez acquérir ce livre au tarif souscription, pensez à remettre votre chèque (20€) à la mairie ou à contacter l'éditeur (cf précédent Amassa).

(Ce livre sera disponible en librairie à compter du 17 novembre au prix de 29€).

GITE POUR CHATS, CHIENS ET NAC (Nouveaux Animaux de Compagnie)

Un gîte chambre d'hôte, pension et boutique pour nos petits amis vient d'ouvrir. La nuitée est de 10€ pour un chat, 15€ pour un chien, 5€ pour un Nac en cage. Des services à la carte peuvent être proposés (taxi, toilettage canin...). Sur les hauteurs de Rébénacq, email cedric.arto@wanadoo.fr, tél: 06 73 30 82 03.

Marché de Noël : malgré notre vigilance, quelques imperfections restaient dans le denier Amassa, la date du marché de Noël est le **DIMANCHE 5 décembre**.

C'était le mois dernier

Visites guidées du village : Une trentaine de personnes au total ont suivi les visites organisées les mercredis de juillet et pour les Journées du Patrimoine le 18 septembre. Les participants se sont montrés très intéressés. Nous vous préviendrons de la prochaine visite.

Théâtre amateur : "Chica chic et sombre héros", le 18 septembre Salle Palisses

La compagnie Mandarine réunit 6 acteurs ossalois ou de la plaine de Nay - dont une rébénacquoise, Françoise Massaly ; certains pratiquent le théâtre depuis une dizaine d'années.

La pièce a été imaginée et composée par eux. Elle commence par un naufrage, la succession des scènes suivantes constitue une progression jusqu'à l'issue finale : comment parvenir à s'échapper d'une île déserte ?

Une bonne soirée de divertissement, qui s'est terminée autour de gâteaux et d'un verre de l'amitié.

